

PLAN DE CONVIVENCIA

CIFP Ánxel Casal – Monte Alto

Sumario

CIFP Ánchel Casal – Monte Alto.....	1
1. INTRODUCCIÓN.....	3
2. ANÁLISE DA SITUACIÓN.....	5
2.1. Conflitividade detectada no centro, tipo e número de conflitos que se producen e sectores implicados.....	8
3. OBXECTIVOS DO PLAN DE CONVIVENCIA.....	11
4. ACTUACIÓNS, MEDIDAS E PROGRAMAS ORIENTADOS Á PREVENCIÓN DE CONFLICTOS E A MELLORA DO CLIMA ESCOLAR.....	12
4.1. Estructuras para a mellora da convivencia no centro.....	14
4.1.1. Comisión de convivencia.....	14
4.1.2. Titorías.....	16
4.1.3. Departamento de orientación e información profesional.....	17
4.1.4. Equipo directivo: dirección e xefatura de estudos.....	18
4.1.5. Servizo de mediación.....	19
4.1.6. Acollida aos membros da comunidade educativa.....	20
5. CRITERIOS DE ACTUACIÓN E NORMAS E PROCEDEMENTOS ANTE SITUACIÓNS DE CONFLICTO E ALTERACIÓN DA CONVIVENCIA.....	22
6. MEDIDAS OU PROGRAMAS ESPECÍFICOS PARA A PROMOCIÓN DA CONVIVENCIA.....	26
7. PROCESOS DE SEGUIMIENTO, AVALIACIÓN E MELLORA DO PLAN DE CONVIVENCIA.....	28

1. INTRODUCCIÓN

O presente documento integra as liñas básicas do **Plan de Convivencia** entendido como unha oportunidade para planificar dun xeito sistemático as actuacións que dende o CIFP Anxel Casal-Monte Alto desenvolveráse para manter unha convivencia positiva no centro e para mellorar os procesos relacionados entre as persoas implicadas no proceso educativo.

As peculiaridades deste centro veñen determinadas por ser un Centro Integrado de Formación Profesional que se caracteriza por non contar coa participación das familias (ANPAS), por ter un alumnado eminentemente adulto, e contar cun importante número de alumnado procedente doutros países.

As accións que se definirán neste Plan enmarcaráse dentro da *Cultura da paz* e irán encamiñadas á promover a xestión pacífica dos conflitos outorgando ao profesorado e ao alumnado maiores oportunidades de participación: negociación compartida das normas, implicación na vida do centro, mellora do plan de acción tutorial e todas aquelas accións encamiñadas a previr calquera forma de discriminación. Ademais, desenvolveráse accións encamiñadas a potenciar a intelixencia emocional do alumnado.

A nivel legal son varias as referencias que fundamentan a existencia deste Plan pero podemos salientar as seguintes:

- A *Lei Orgánica 1/2004, de 28 de decembro, de Medidas de Protección Integral contra a Violencia de Xénero*, establece no seu artigo 4 como principios de calidade do sistema educativo: "A eliminación dos obstáculos que dificultan a plena igualdade entre homes e mulleres e a formación para a prevención de conflitos e para a resolución pacífica dos mesmos".
- A *Lei 27/05 de Fomento da Educación e da Cultura de Paz*, art. 2, menciona: "O Goberno promoverá a inclusión, como contido curricular, de iniciativas de

educación para a paz a escala local e nacional [..]. O Goberno promoverá a formación especializada de homes e mulleres en técnicas de resolución de conflitos, negociación e mediación”.

- *A Lei Orgánica 2/2006 de Educación (LOE)* recolle a competencia social e cidadá e considera principios do sistema educativo a educación para a prevención de conflitos e para a resolución pacífica dos mesmos así como a non violencia en todos os ámbitos da vida persoal, familiar e social.
- *A Lei orgánica 8/2013, do 9 de decembro, para a mellora da calidade educativa.* Tal e como se recolle no seu artigo 121.2 unha das tarefas fundamentais que teñen encomendadas os centros educativos é a de elaborar o seu plan de convivencia...Así mesmo no preámbulo desta mesma norma dise que “ocupa un lugar relevante, na relación dos principios da educación, a transmisión daqueles valores que favorezan a liberdade persoal, a responsabilidade, a cidadanía democrática, a solidariedade, a tolerancia, a igualdade, o respecto e a xustiza”. Ademais, “proponse o exercicio da tolerancia e da liberdade dentro dos principios democráticos de convivencia e a prevención de conflitos e a resolución pacífica destes.
- *O Decreto 8/2015, do 8 de xaneiro, polo que se desenvolve a Lei 4/2011, do 30 de xuño, de convivencia e participación da comunidade educativa en materia de convivencia escolar,* establece que o proxecto educativo de cada centro incluírá un plan de convivencia. O devandito plan de convivencia integrará o principio de igualdade entre mulleres e homes e establecerá sobre a base dun diagnóstico previo as necesidades, obxectivos, directrices básicas de convivencia e actuacións incluíndo a mediación na xestión dos conflitos e conterá actuacións preventivas, reeducadoras e correctoras.

O **Plan de Convivencia** vai ser o instrumento que guíe e que sirva de referencia para o tratamento da convivencia no centro desde un plantexamento integrado que teña en conta **tres pilares básicos**:

1. **Actuacións organizativas e curriculares** que eviten, preveñan e minimicen a aparición de conflitos.
2. **Normas de convivencia**, coas súas correspondentes consecuencias en caso de infracción, elaboradas e asumidas democráticamente por toda a comunidade educativa.
3. **Estruturas organizativas** complementarias das normas de convivencia que faciliten o tratamento dialogado e construtivo dos conflitos.

2. ANÁLISE DA SITUACIÓN

O C I F P Ánchel Casal-Monte Alto é un centro ubicado no casco urbano da cidade de A Coruña nunha zona de edificacións civís e rodeado de amplos espazos naturais que fan da contorna un lugar de grande interese social e cultural desta cidade. Monumentos de tal relevancia como a Torre de Hércules, a Domus ou a Casa dos Peixes lindan co centro convertíndoo nun punto de encontro dende o punto de vista cultural, científico e turístico. A súa ubicación estratéxica co acceso ao paseo marítimo, praias e espazos naturais fai que sexa un espazo ideal para a vida ao aire libre.

O barrio de Monte Alto onde está ubicado o Centro, tradicionalmente obreiro, experimentou unha gran transformación nas últimas décadas convertíndose nunha das zonas máis novas do Concello, habitada por familias de nivel socioeconómico e educativo medio-alto.

A oferta formativa do CIFP Ánxel Casal-Monte Alto céntrase en catro familias profesionais de alta demanda que atraen o interese do alumnado de toda a Comunidade Autónoma Galega: Sanidade, Servizos socioculturais e á comunidade, Seguridade e saúde ambiental e Química. Os ciclos impártense no réxime ordinario, adultos presencial e adultos distancia. Súmanse a FPdual e o Curso de especialización de Cultivos celulares o que o converte no centro de Formación Profesional con maior número de alumnado matriculado na Comunidade Autónoma de Galicia. Ademais da Oferta formativa no centro desenvólvense tamén procesos de Acreditación de competencias, Probas libres para a obtención de títulos LOE e Probas libres para a obtención de títulos a extinguir LOXSE (se fora o caso), así como actividades de formativas para desempregados (AFD).

A procedencia do alumnado do centro é da meirande parte da cidade de A Coruña e dos Concellos da perifería. Unha porcentaxe menor procede doutros Concellos máis lonxanos, e das outras tres provincias da Comunidade e incluso doutras Comunidades Autónomas. Nos últimos anos aumentou considerablemente o número de alumnado procedente doutros países. A maioría do alumnado do centro é maior de idade.

Outro dato importante é que o CIFP Ánxel Casal-Monte Alto é un centro altamente feminizado (81,17% do alumnado son mulleres). Os datos do curso 2021-2022 conclúen que hai entorno a 2.290 persoas matriculadas nas diferentes modalidades que se ofertan.

O nivel de inserción laboral do alumnado é alto o que fai que a demanda de prazas sexa moi importante (unhas 8.000 solicitudes cada curso) e, por ende, o alumnado matriculado caracterízase por mostrar un alto nivel de implicación o que conleva un baixo nivel de fracaso e abandono temprano dos estudos. Aínda que estes últimos dous anos, por mor da pandemia, detectouse unha menor implicación do alumnado, maior ansiedade e maior abandono escolar, chegando a un 10% do alumnado que abandonou os estudos. Este dato de abandono escolar é maior nos primeiros cursos do réxime de

ordinario, e no réxime de adultos presencial, sendo insignificante nos segundos cursos de ordinario, e na modalidade de distancia motivado esta última pola non obrigatoriedade da presencialidade, sen embargo o abandono por non presentarse aos exámes é alto.

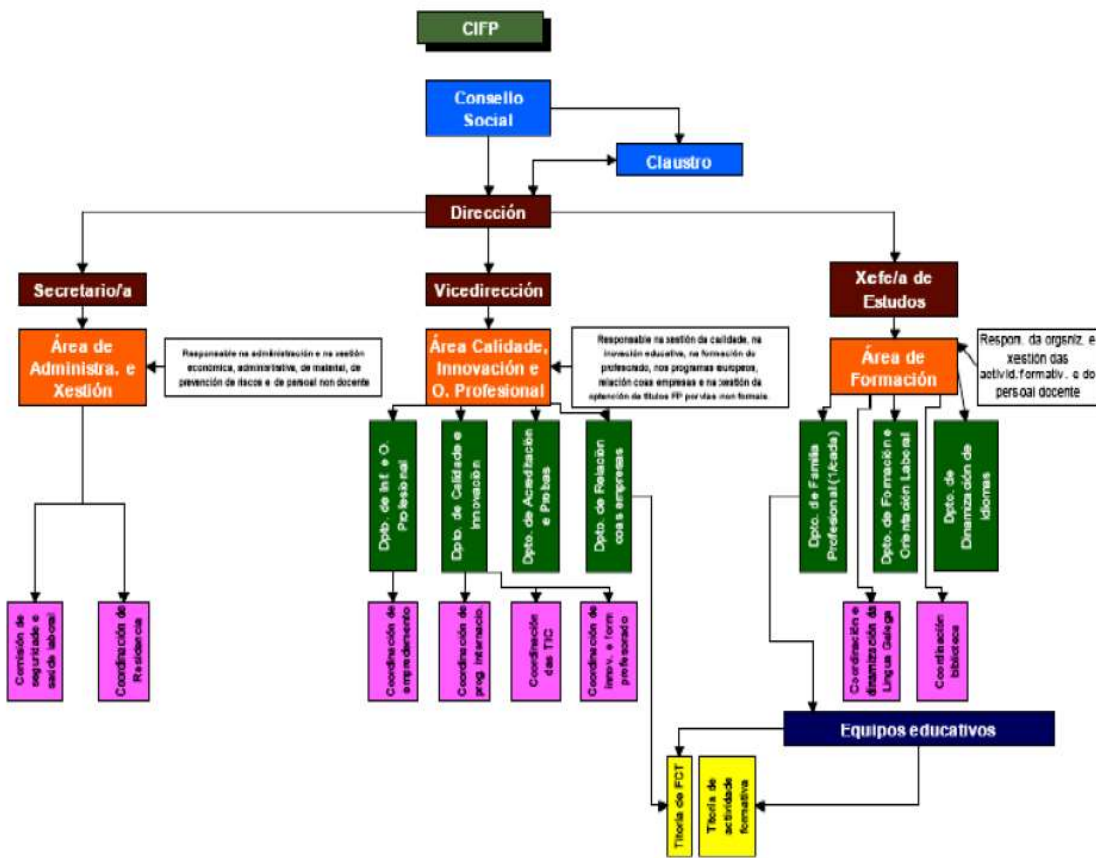
Neste aspecto temos que destacar as diferencias existentes entre o réxime ordinario e o de adultos xa que neste último a maioría do alumnado traballa ou ten cargas familiares o que condiciona e determina o aumento do abandono do ciclo, sen cursar baixa ou a renunciar a algúns módulos.

A Comunidade Educativa do CIEFP Ánxel Casal-Monte Alto está composta polo Persoal docente, Persoal non docente (persoal administrativo, persoal subalterno, persoal de limpeza, intérpretes de lingua de signos e auxiliar de conversa) e o alumnado matriculado nos distintos réximes ofertados.

Para o desenvolvemento da actividade educativa establécese unha estrutura de traballo específica dos CIEFP seguindo a normativa vixente neste sentido (*DECRETO 77/2011, do 7 de abril, polo que se establece o Regulamento orgánico dos centros integrados de formación profesional competencia da Consellería de Educación e Ordenación Universitaria*).

Os órganos de goberno do centro son de carácter unipersoal (equipo directivo: dirección, xefatura de estudos, vicedirección e secretaria) e traballan en todo momento de xeito coordinado. Ademais cóntase cos órganos colexiados de participación e coordinacións (Consello Social, Claustro de Profesorado, Xefaturas de departamentos, Coordinacións, Comisións e Equipos docentes).

O gráfico seguinte reflicte esta organización.



No marco do Plan de Convivencia cobran gran importancia as persoas que exercen as **titorías** dos diferentes grupos no centro. Neste senso para a súa designación e seguindo o decreto citado anteriormente será a dirección, logo dun informe da xefatura da área de formación, quen designará as titorías de grupo, de formación en centros de traballo e de material de cada ciclo formativo. Estas persoas terán como competencias as indicadas no artigo 40 do Regulamento Orgánico dos CIFP.

2.1. Conflitividade detectada no centro, tipo e número de conflitos que se producen e sectores implicados

O centro non se caracteriza pola existencia dun nivel alto de conflitividade tal e como amosa a moi baixa aplicación de procedementos correctores nos últimos cursos. Cando xurden conflitos nalgún grupo o procedemento habitual céntrase nunha derivación á titoría; no caso de que non se poda resolver por este medio o conflito derivase á dirección que actuará a través da xefatura de estudos en colaboración coa xefatura do DIOP. Durante todo o proceso actúase tendo en conta a normativa vixente.

Para realizar unha diagnose do estado da convivencia no centro son necesarias diferentes ferramentas entre as que destacamos: entrevistas con alumnado, sesións de titoría, sesións de avaliación, reunións de órganos docentes, realización de enquisa...

De todo isto, podemos concluir que as situacións máis salientables no ámbito da convivencia no centro son:

Desde o **punto de vista do profesorado:**

- Falta de puntualidade do alumnado.
- Uso de móbil e/ou outros aparatos electrónicos durante as clases sen permiso.
- Poca coidado no uso dos materiais comúns e no mantemento da orde nas aulas e nos talleres.
- Falar de forma continuada nas clases.
- Necesidade de mellorar o procedemento de acollida do novo profesorado
- Ausencia de criterios claros e comúns de imposición de sancións.
- Falta de respecto por parte dalgún alumnado, tanto ao profesorado como aos seus compañeiros e as súas compañeiras.

- Necesidade de establecer un protocolo de uso de espazos comúns do centro para facer actividades.

Dende o **punto de vista do alumnado**¹

- Conflictos e malos entendidos xurdidos a través dos grupos de whatsapp.
- Dificultades na organización dos equipos de traballo nas actividades de aula.
- Diferenzas entre as normas aplicadas polo profesorado en situacións similares.
- Falta de respecto ao profesorado e ós compañeiros e ás compañeiras.
- Poco coidado dos espazos comúns
- A falta dun espazo que facilite a comunicación e a convivencia entre alumnado de diferentes ciclos. Tamén a falta de bancos no patio.
- Poucas actividades que fomenten a interacción entre o alumnado.
- Pouco acceso á información sobre as actividades que se organizan no centro o que dificulta/impide a participación do alumnado que estea interesado.
- O proceso de acollida ao novo alumnado debe ser mellorado e hai que ter en conta ás persoas que se incorporan tardíamente ao centro.
- Creación de grupos pechados dentro das aulas

Para elo será preciso establecer uns obxectivos e unhas accións que corrixan ou melloren estas situacións á vez que se establezan accións preventivas para a resolución pacífica de conflitos.

Con todo, non podemos obviar que a sociedade está a cambiar a un ritmo nunca visto, as redes sociais propiciaron que as nosas formas de comunicarnos, relacionarnos e por suposto aprender cambiasen de forma moi significativa e a todo iso non é allea a comunidade escolar. En particular, cabe destacar que estas novas formas de

¹ Resumo dos resultados das enquisas realizadas ao alumnado en maio de 2022

socialización afectan en gran medida á convivencia nos centros facendoa máis complexa o que fai que como centro e como sociedade teñamos que desenvolver novos mecanismos de xestión destes procesos relacionais e de socialización e tamén da abordaxe de situacións conflitivas, mecanismos baseados nas experiencias previas, tanto propias como alleas, en pautas de actuación e protocolos marcados pola administración e en accións formativas dirixidas a toda a comunidade educativa para que todo elo nos axude a interpretar esta nova realidade e contribuír así a que o centro sexa un espazo de convivencia positiva e de aprendizaxe.

3. OBXECTIVOS DO PLAN DE CONVIVENCIA

Os **principios xerais** que rexen a vida do centro no marco da convivencia e que determinan os obxectivos e por conseguinte as accións a desenvolver son:

- A) Prevención como medida básica de intervención.
- B) Resolución pacífica dos conflitos que podan xurdir.
- C) Mediación como método prioritario de resolución dos conflitos.
- D) Participación activa de todos os membros da comunidade educativa.
- E) Coordinación e coherencia no deseño e desenvolvemento das actuacións deste plan.

En función das necesidades sinaladas anteriormente e tendo en conta a lexislación vixente establecemos os seguintes **obxectivos específicos**:

- Facilitar instrumentos e recursos para a prevención da violencia e a mellora constante da convivencia no centro (prevención).
- Promover actitudes e actuacións que permitan mellorar as relacións entre os distintos membros da comunidade educativa.

- Facilitar a prevención, detección e eliminación de todas as manifestacións de violencia, especialmente do acoso escolar, da violencia de xénero e das actitudes e comportamentos homófobos, xenófobos e racistas.
- Mellorar a difusión do plan de convivencia, poñelo máis accesible na páxina web e potenciar a información sobre él a través das titorías.
- Mellorar o proceso de acollida do alumnado, do profesorado e do persoal non docente de nova incorporación.
- Dar continuidade as accións que melloran as relacións entre o noso alumnado e deseñar outras novas tendo en conta a participación do alumnado de adultos.
- Promocionar a figura do representante do alumnado nos diferentes grupos (delegados e delegadas).
- Potenciar o plan de acción tutorial incluíndo actividades de educación emocional.
- Facilitar a comunicación e resolución positiva dos posibles incidentes que podan aparecer no centro
- Traballar no marco da cultura de paz evitando comportamentos sexistas, homófobos, racistas e discriminatorios.
- Establecer, incrementar e consolidar as relacións con entidades e institucións da contorna que contribúan á construción de comunidades educadoras.
- Motivar ao alumnado para que interiorice a cultura do diálogo e da mediación.
- Mellorar os espazos que promoven relacións positivas e saudables.
- Fomentar o respecto entre todos os membros da comunidade educativa e a integración de todo o alumnado do centro independentemente da súa orixe, crenza, identidade e orientación sexual e xénero. .
- Aplicar a perspectiva de xénero tendo en conta todas as realidades.

4. ACTUACIONES, MEDIDAS E PROGRAMAS ORIENTADOS Á PREVENCIÓN DE CONFLICTOS E A MELLORA DO CLIMA ESCOLAR.

- Potenciación do servizo de mediación incrementando o número de alumnado e profesorado participante, e divulgando as súas funcións entre a comunidade educativa.
- As actuacións no ámbito da prevención do acoso escolar e de intervención no caso de xurdir seguirán as pautas establecidas no protocolo de actuación ante o acoso escolar publicado pola Consellaría de Cultura e Educación Universitaria.
- No marco das conmemoracións anuais e da celebración dos Dias Internacionais sinalados no calendario escolar (con especial incidencia nalgunha como no Día da Paz, da Prevención da Violencia Machista ou no Día da Muller) desenvolveráanse accións concretas de sensibilización sobre os diferentes aspectos que producen o maltrato.
- As **canles de comunicación e de información** así como de denuncia de posibles situacións de violencia serán as seguintes:
 - A comunicación ao servizo de mediación a través do formulario dispoñible na web do centro.
 - A comunicación á titoría dos grupos, á persoa que exerce a xefatura do Departamento de Información e Orientación Profesional e/ou a calquera dos membros do equipo directivo.
- Diseñaráse un proceso de acollida do novo alumnado do centro en colaboración có alumnado do curso anterior de cada un dos ciclos, que terá lugar nos primeiros días de clase e que será apoiado polas persoas que exerzan as titorías de ambos grupos.
- Mellorarase o proceso de acollida do profesorado do centro.

- Dinamizarase a xunta de delegadas e delegados mediante un proceso planificado de reunións ao longo do curso e promovendo a comunicación fluida e permanente.
- Sistematizarase a elección de delegados e delegadas de aula garantindo un proceso xusto e adecuado aos requirimentos das funcións desas figuras.
- Promoverase a formación do profesorado en metodoloxías promovedoras da convivencia sana e pacífica.
- Incorporaranse dinámicas de innovación no centro e nas aulas co fin de reducir os niveis de ansiedade no alumnado e para mellorar a concentración e a atención.
- Complementarase a aplicación de sancións coa participación en actividades que fomenten a reflexión persoal.
- Potenciarase a implicación de todo o profesorado na prevención e abordaxe dos conflitos que poidan xurdir nas aulas.

4.1. Estruturas para a mellora da convivencia no centro

4.1.1. Comisión de convivencia

A Comisión de Convivencia do CIFP Ánxel Casal-Monte Alto estará integrada polas persoas representantes do alumnado, do profesorado e do persoal de administración e servizos. Será presidida pola persoa titular da dirección do centro e unha das persoas integrantes actuará como secretaria ou secretario, quen levantará a acta das reunións. Reunirase, atendendo á normativa vixente en materia de convivencia, cunha periodicidade mínima trimestral e cando a convoque unha terceira parte dos seus membros.

Terá carácter consultivo e desempeñará as súas funcións por delegación do consello escolar ou órgano equivalente, para facilitar o cumprimento das competencias que este

ten asignadas en materia de convivencia escolar e velará pola correcta aplicación do plan de convivencia e nas normas de convivencia do centro.

A comisión de convivencia, integrará o principio de igualdade entre mulleres e homes de todos os sectores da comunidade educativa

As funcións da Comisión de Convivencia son, segundo se establece no *Decreto 8/2015, do 8 de xaneiro, polo que se desenvolve a Lei 4/2011, do 30 de xuño, de convivencia e participación da comunidade educativa en materia de convivencia escolar*:

- Elaborar e realizar o seguimento do plan de convivencia do centro e dinamizar todos os sectores da comunidade educativa incorporando as súas iniciativas e achegas no procedemento de elaboración, desenvolvemento e seguimento do citado plan.
- Adoptar as medidas preventivas necesarias para garantir os dereitos de todos os membros da comunidade educativa e o cumprimento das normas de convivencia do centro.
- Impulsar accións dirixidas á promoción da convivencia, especialmente o fomento de actitudes para garantir a igualdade entre mulleres e homes, a igualdade de trato de todos os membros da comunidade educativa e a resolución pacífica de conflitos.
- Propor ao Consello Social as medidas que considere oportunas para mellorar a convivencia así como dar conta a este, cando menos dúas veces ao longo do curso, das actuacións desenvolvidas e das correccións e medidas disciplinarias impostas.
- Coñecer o cumprimento efectivo das medidas correctoras nos termos en que fosen impostas e informar ao consello social sobre o grao de cumprimento da normativa vixente.
- Realizar o seguimento dos compromisos de convivencia subscritos no centro e elaborar unha memoria anual sobre a análise da convivencia e conflictividade no

centro na cal se reflectan as iniciativas no ámbito do centro sobre a materia. Este informe será trasladado ao consello social do centro e ao correspondente servizo territorial de Inspección Educativa.

- Canalizar as iniciativas de todos os sectores da Comunidade Educativa para mellorar a convivencia establecendo vías de comunicación e participación adecuadas ás características do centro, ofrecendo espazos e tempos para que os distintos sectores poidan manifestar as súas propostas e promovendo nos distintos órganos de goberno, de participación e de coordinación docente que a convivencia, o respecto e a tolerancia sexa un dereito e un deber.
- Adoptar as medidas preventivas necesarias para garantir os dereitos de todos os membros da comunidade educativa e o cumprimento das normas de convivencia do Centro comezando pola mellora na difusión das mesmas.
- Fomentar o funcionamento de estruturas de participación, especialmente a xunta de delegados e delegadas de aula.
- Analizar posibles focos de discriminación social e escolar investigando as súas causas e establecendo plans de acción.
- Aquelas outras que lle sexan encomendadas polo consello social do centro docente ou polo órgano da Administración educativa con competencias na materia.

4.1.2. Titorías

Na relación entre as titorías e alumnado reside a base da regulación da convivencia do centro. É o espazo no que alumnado e profesorado poden expresar as cousas que non funcionan e adicarse conxuntamente a afrontalas. O entendemento entre ambas e a dedicación das persoas titoras ás súas clases convértese nun elemento básico para a convivencia de todo o centro. Para iso é necesario fomentar o sentimento de grupo e o traballo de equipo. Tamén é moi conveniente que se establezan momentos de comunicación individual entre alumnado e a persoa titora.

As titorías teñen como función a integración do alumnado na vida do centro, a creación de relacións construtivas e a regulación dos conflitos cotiáns. Algúns aspectos a destacar e potenciar dentro da titoría:

- Mostrar respecto, aceptación, confianza e estima polo seu alumnado
- Mostrar tolerancia cero ante a violencia
- Ser consecuente e congruente nas actuacións
- Manter reunións do equipo docente e coordinar ao equipo pedagóxico.
- Favorecer a resolución de conflitos
- As actividades de titoría serán coordinadas polo departamento de orientación e realízanse de acordo co Plan de Acción Titorial. Planificaranse actividades encamiñadas tanto a mellorar a convivencia entre iguais como a sensibilizar en valores.

4.1.3. Departamento de orientación e información profesional

Entre outras funcións, ten a de contribuír á reflexión e proposta de actuacións para o fomento da convivencia no centro educativo. O departamento de orientación actúa co alumnado, as familias en caso de alumnado menor de idade e co profesorado para axudar a alcanzar unha convivencia pacífica afrontando os conflitos a través do diálogo e do consenso. Asesora as persoas titoras no desenvolvemento de habilidades sociais en clases e colabora en actividades impartidas ao grupo de alumnos e alumnas ou individualmente ao alumnado que presente algunha dificultade.

Outras actividades para levar a cabo en relación coa convivencia:

- Desenvolvemento do plan de acollida e elaboración dun protocolo para atender ao alumnado novo no centro encamiñado a favorecer a súa integración.

- Asesoramento sobre as pautas de actuación necesarias para establecer límites nas condutas disruptivas do alumnado con dificultades de comportamento.
- Colaboración co equipo directivo nas respostas específicas a situacións de especial dificultade.
- Fomento nas xuntas de avaliación da valoración da convivencia do grupo: participación, asistencia a clase, motivación, relacións co profesorado, entre si, con outros grupos, actitude ante as normas, comportamento, cohesión do grupo...

4.1.4. Equipo directivo: dirección e xefatura de estudos

Dirección

Corresponde á dirección velar pola realización das actividades programadas dentro do Plan de Convivencia do centro, garantir o cumprimento das normas establecidas no Regulamento de Réxime Interno, resolver os conflitos escolares e impor as sancións que corresponda ao alumnado sen prexuízo das competencias que se lle atribúen directamente ao profesorado e as que están reservadas ao consello social.

No exercicio destas funcións a dirección é competente para decidir a sanción así como para supervisar o cumprimento efectivo das sancións nos termos que sexan impostas.

Xefatura de Estudos

A xefatura de estudos é responsable directa da aplicación das Normas de Conduta e da disciplina escolar. Deberá levar control das faltas do alumnado cometidas contra as Normas de Convivencia do Centro e das sancións impostas e deberá informar delas ao equipo docente. A xefatura de Estudos é a pedra angular para que todos os mecanismos aquí recollidos funcionen dun xeito efectivo e coordinado.

4.1.5. Servizo de mediación

O servizo de mediación do CIFP Ánxel Casal-Monte Alto empeza a funcionar no curso 2021-2022 integrado por alumnado do ciclo superior de integración social do réxime adultos presencial e por profesorado da familia profesional de servizos socioculturais e á comunidade.

Na primeira fase, abordaranse exclusivamente conflitos entre iguais, e traballarase para consolidar a mediación como método principal para a resolución de conflitos, creando as bases para que o equipo crezca cada ano e poda desenvolver procesos de mellora da convivencia implicando a toda a comunidade educativa.

O servizo de mediación colaborará de forma estreita cos órganos de participación do centro, especialmente co equipo de dinamización da convivencia, coa comisión de convivencia e a xunta de delegadas e delegados e desenvolverá actividades encamiñadas á provención e a prevención dos conflitos. Ase mesmo, participará activamente en todas as actividades propostas polo centro encamiñadas a fomentar as relacións entre os membros da comunidade educativa.

4.1.6. Acollida aos membros da comunidade educativa

Acollida do profesorado

- Darlle a benvida ao CIFP por un membro da dirección.
- A directora ou a secretaria axudarán a cumprimentar toda a documentación administrativa necesaria para a súa incorporación.
- Informarlle sobre o funcionamento xeral das instalacións e acompañarlle a visitar o Centro.
- Informarlle sobre os aspectos xerais da xestión de calidade e facilitarlle tanto a "Guía do profesorado de nova incorporación" como as normas de organización, funcionamento e convivencia do centro (NOF)

- A xefatura de estudos debe facilitararlle os horarios, o caderno de aula, as programacións e toda a documentación e aplicacións informáticas que poida necesitar e informarlle dun xeito xeral sobre a súa correcta cumprimentación.
- Presentarlle e/ou facilitarlle o correo da xefatura de departamento da familia profesional, das persoas titoras dos equipos docentes onde imparte materias, das xefaturas e coordinacións necesarias para o desenvolvemento das súas tarefas.
- Informarlle sobre a utilización de espazos e equipamentos e sobre o sistema establecido para a realizar as compras e recursos do centro.
- Informarlle sobre o plan de reunións dos diferentes departamento e/ou ciclos.
- Informarlle sobre a xestión das faltas de asistencia e permisos.

Acollida do alumnado

- Información na páxina web do centro dos horarios e espazos da presentación no Centro.
- Darlle a benvida ao CIEFP pola dirección, xefatura de estudos e xefatura de información e orientación profesional.
- Informarlle sobre as normas de organización e convivencia do CIEFP Ánxel Casal-Monte Alto.
- Acollemento pola persoa titora de cada ciclo formativo na aula-taller:
 - Informarlle do calendario escolar, do horario do grupo, da guía do alumnado.
 - Informarlle sobre a xestión de faltas de asistencia.
 - Informar do departamento de orientación, dos viveiros de empresa, dos programas internacionais, do Cuale e do servizo de mediación.
 - Cumprimentar o cuestionario inicial, a autorización do uso da imaxe persoal polo centro, e entregar as autorizacións de saída aos menores de idade.
 - Acompañarlle a facer unha visita do centro.

Acollida do persoal non docente

- Darlle a benvida ao CIFP por un membro da dirección, preferiblemente a secretaria, e acompañalo á secretaría para cumprimentar toda a documentación administrativa necesaria para a súa incorporación.
- Informarlle sobre o funcionamento xeral das instalacións e acompañarlle a visitar o Centro.
- Presentarlle aos compañeiros e compañeiras.
- Informarlle sobre os aspectos xerais da xestión de calidade e entregarlle a "Guía do PAS"
- Informarlle sobre o seu horario e todos os aspectos relativos ao desempeño do seu traballo.
- Entregarlle a documentación e material necesarios para o desenvolvemento das súas tarefas.
- Informarlle sobre a xestión das faltas de asistencia e permisos.
- Informarlle das normas básicas de organización, funcionamento e convivencia do centro (NOF) que pode consultar na páxina web do centro.
- Informarlle do plan de autoprotección.

5. CRITERIOS DE ACTUACIÓN E NORMAS E PROCEDIMENTOS ANTE SITUACIÓNS DE CONFLITO E ALTERACIÓN DA CONVIVENCIA

As normas de convivencia e a definición das condutas contrarias á convivencia no CIFP Ánxel Casal-Monte Alto, son as recollidas nas Normas de Organización e Funcionamento do Centro, e están baseadas na normativa vixente en materia de convivencia.

Ante a aparición dunha conduta contraria á convivencia as pautas a seguir respectarán, na medida do posible, a seguinte secuencia:

1. En primeira instancia tentarase resolver entre as persoas implicadas coa colaboración, se fose necesario, da persoa titora ou outro membro do equipo docente.
2. Proporase á solicitude para a intervención do servizo de mediación.
3. De non ser posible a solución por ningunha das vías anteriores farase unha derivación á xefatura do DIOP e xefatura de estudos/dirección.

Tomando como referencia o NOF do C I F P Ánchel Casal-Monte Alto **non se iniciarán procesos de mediación** nas situacións nas que concorran as seguintes circunstancias:

- A gravación, a manipulación e a difusión por calquera medio de imaxes, arquivos de audio ou calquera outra información que atente contra o dereito á honra, a dignidade da persoa, a intimidade persoal e familiar e a propia imaxe dos demais membros da comunidade educativa.
- As actuacións que constitúan acoso escolar consonte o establecido polo artigo 28 da Lei 4/2011.
- A suplantación de personalidade en actos da vida docente e a falsificación, alteración ou subtracción de documentos académicos.
- Os danos graves causados de forma intencionada ou por negligencia grave ás instalacións e aos materiais dos centros docentes incluídos os equipos informáticos, o sistema operativo e software instalado ou aos bens doutros membros da comunidade educativa ou de terceiros así como a súa subtracción.
- Os actos inxustificados que perturben gravemente o normal desenvolvemento das actividades do Centro incluídas as de carácter complementario e extraescolar.
- As actuacións gravemente prexudiciais para a saúde e a integridade persoal dos membros da comunidade educativa do Centro ou a incitación a elas.

- O desacordo do alumnado con respecto aos criterios de cualificación recollidos na programación dos módulos.
- Portar calquera obxecto, substancia ou produto gravemente perigoso para a saúde ou a integridade persoal de calquera membro da comunidade educativa.
- A reiteración nun mesmo curso escolar de condutas leves contrarias á convivencia.
- O incumprimento das sancións impostas.
- Outras determinadas desde o equipo coordinador do servizo unha vez levada a cabo a avaliación do caso.

O incumprimento dalgunha das normas fundamentais vinculadas co proceso de mediación referentes a aspectos esenciais tales como a confidencialidade, o respecto ás persoas participantes u outras valoradas desde o equipo mediador implicará a imposibilidade de participación en futuras mediacións,

Protocolo de actuación ante una incidencia na aula

1. Unha vez producida a incidencia o profesorado ou persoal non docente do centro implicado cubrirá o parte de incidencias e o entregará en xefatura de estudos.
2. Unha persoa da comisión de convivencia (preferiblemente xefatura do DIOP) reunirse co alumnado amonestado. Se fose necesario poderá requirir a presenza da xefatura de estudos.
3. Trala reunión a xefatura de estudos tipificará o tipo de falta e valorará a posibilidade de derivar a mediación (se a situación reúne os requisitos para elo) ou propondrá unha sanción. É importante lembrar que a mediación é un proceso voluntario e que non pode "ofrecerse" a cambio dunha sanción (haberá situacións onde a única vía posible sexa a disciplinaria) En caso de faltas graves ou que

perxudiquen gravemente a convivencia informarásse á dirección para que valore a posibilidade de apertura de procedemento corrector (conciliado ou común).

4. Informarásse mediante copia da incidencia e da sanción proposta á persoa titora que á súa vez informará ao profesorado ou persoal non docente implicado e ás familias en caso de que o alumno ou alumna sexa menor de idade.

Os seguintes protocolos aplicarásse seguindo as instrucións concretas da Consellería:

- ✓ *Protocolo de actuación ante o acoso escolar*
- ✓ *Protocolo de identidade de xénero*
- ✓ *Actuacións para a promoción da igualdade nos centros educativos dentro do marco do I plan de actuacións para a igualdade 2016-2020*
- ✓ *Guía de actuación ante casos de violencia de xénero no ámbito educativo*

O centro non contará con aula de convivencia inclusiva ao entenderse un recurso innecesario polas características do alumnado que acolle.

6. MEDIDAS OU PROGRAMAS ESPECÍFICOS PARA A PROMOCIÓN DA CONVIVENCIA

Accións de formación dirixidas ao profesorado, alumnado e persoal de administración e servizos:

Nun campo tan amplo como é o da convivencia escolar no que entran en xogo capacidades e habilidades moi diferentes, vese necesaria unha formación permanente, que nos axude a ir afrontando mellor a realidade do día a día do centro, e por iso, facilitarase e potenciarásse dita formación. Recolleranse os intereses que manifesten os membros da comunidade educativa para programar os cursos, seminarios ou grupos de traballo que sexan necesarios.

Aspectos curriculares e organizativos relacionados coa convivencia:

É necesario ter en conta que decisións tanto de tipo curricular como organizativo poden incidir de forma moi poderosa para ben ou para mal no clima de convivencia do centro. Sinalamos e comentamos brevemente aqueles aspectos que nos parecen que, ademais de incidir nunha aprendizaxe máis eficaz, poden axudar a manter unha boa convivencia desde o curricular e o organizativo.

Un clima de confianza no aula

Para aprender necesítase un clima de traballo e confianza respectuosa entre o alumnado e o profesorado, admitindo e fomentando en clase a creatividade, a expresión e a discrepancia libres, e a responsabilidade.

Actividades de Centro

Neste apartado inclúense todas as actividades dirixidas á comunidade educativa organizadas polos diferentes órganos do centro.

Actividades complementarias á formación (ACF)

As ACF son un marco privilexiado para convivir e crear lazos entre alumnado e profesorado e o alumnado entre si. Entre os obxectivos principais destas actividades, debe atoparse o de fomentar e favorecer a convivencia e as boas relacións entre os membros dos diversos sectores da comunidade escolar, e por iso, moitas das actividades buscarán a participación activa e a implicación de todos os membros da comunidade educativa.

Cara a un currículo inclusivo.

Pretendemos que o centro acolla e atenda adecuadamente a todo tipo de alumnado, independentemente das súas características e condicións.

Potenciación da figura do representane do alumndo nas aulas e da xunta de delegadas e delegados.

Tras as eleccións de delegados e delegadas, que terá lugar a mediados de outubro, a xefatura de estudos procederá a convocar a xunta de persoas delegadas. Facilitarase o uso dun espazo para que a xunta de delegados e delegadas se poida reunir cando considere oportuno. As decisións desta xunta transmitiránse a xefatura de estudos, quen se encargará de comunicalo ao resto da comunidade educativa.

Potenciación da mediación como método principal para a solución dos conflitos

A mediación é un sistema alternativo de resolución de conflitos baseado no diálogo e na cooperación que se apoia en persoas neutrais que median no proceso. A mediación é un intento de traballar en busca dunha vía pacífica e equitativa para afrontar os conflitos nun entorno de crecemento, de aceptación, de aprendizaxe e de respecto mutuo.

Protocolos de acollida ao novo profesorado, alumnado e persoal non docente

Ao comezo do curso ou cada vez que haxa unha nova incorporación de alumnado e/ou profesorado poñerase ao día dos usos e costumes, actividades, etc... do CIEFP Anxel Casal.

7. PROCESOS DE SEGUIMIENTO, AVALIACIÓN E MELLORA DO PLAN DE CONVIVENCIA

A modo de conclusión, cómpre sinalar que este Plan responde a un desexo de mellora e prevención da convivencia, porque tras a análise da problemática do centro, púidose comprobar que o estado da convivencia non amosa graves conflitos. Unha vez que se poña en práctica o presente plan, ao final do cada curso comprobarase se houbo melloría ou non, e cales foron as causas. En función dos resultados desta implantación, deseñaremos propostas para mellorar os puntos débiles detectados.

Anualmente, a Comisión de Convivencia do centro analizará o grao de cumprimento dos diferentes compromisos en materia de convivencia, o grado consecución dos obxectivos e fará a detección de novas necesidades. Para iso, deseñaránse os instrumentos de recollida de información precisos dirixidos aos diferentes colectivos da comunidade educativa.

As enquisas de satisfacción deseñadas dentro do marco de Sistema de Calidade no que se inscribe o centro, serán anualmente referente na detección de necesidades de mellora nos aspectos máis relacionados con este plan (acollida, benestar, relacións).

Criterios de avaliación:

- Grao de consecución dos obxectivos.
- Grao de coñecemento, implicación e satisfacción da comunidade educativa.
- Aproveitamento dos recursos materiais, humanos e organizativos.
- Calidade e funcionalidade dos materiais elaborados.
- Mellora dos resultados na avaliación de calidade.

A Coruña 30 de xuño de 2022